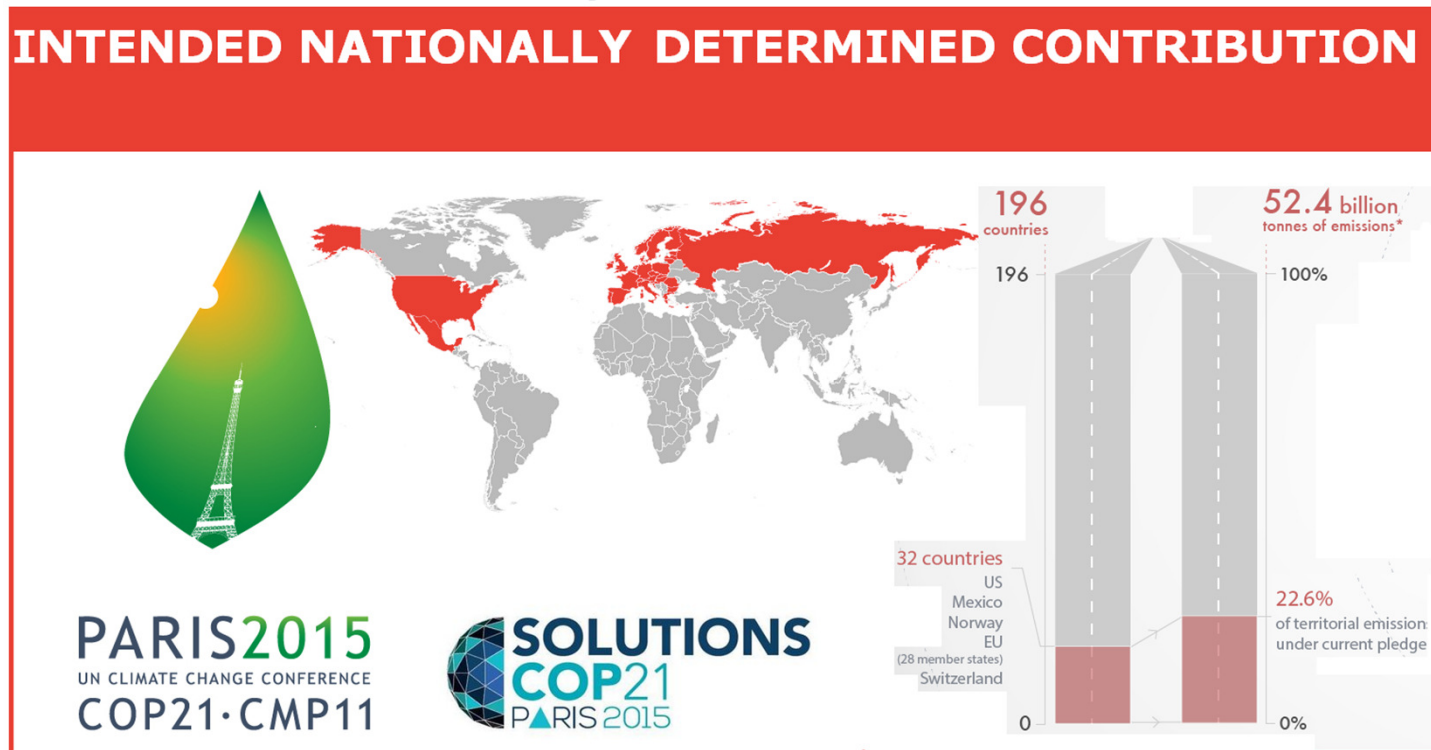
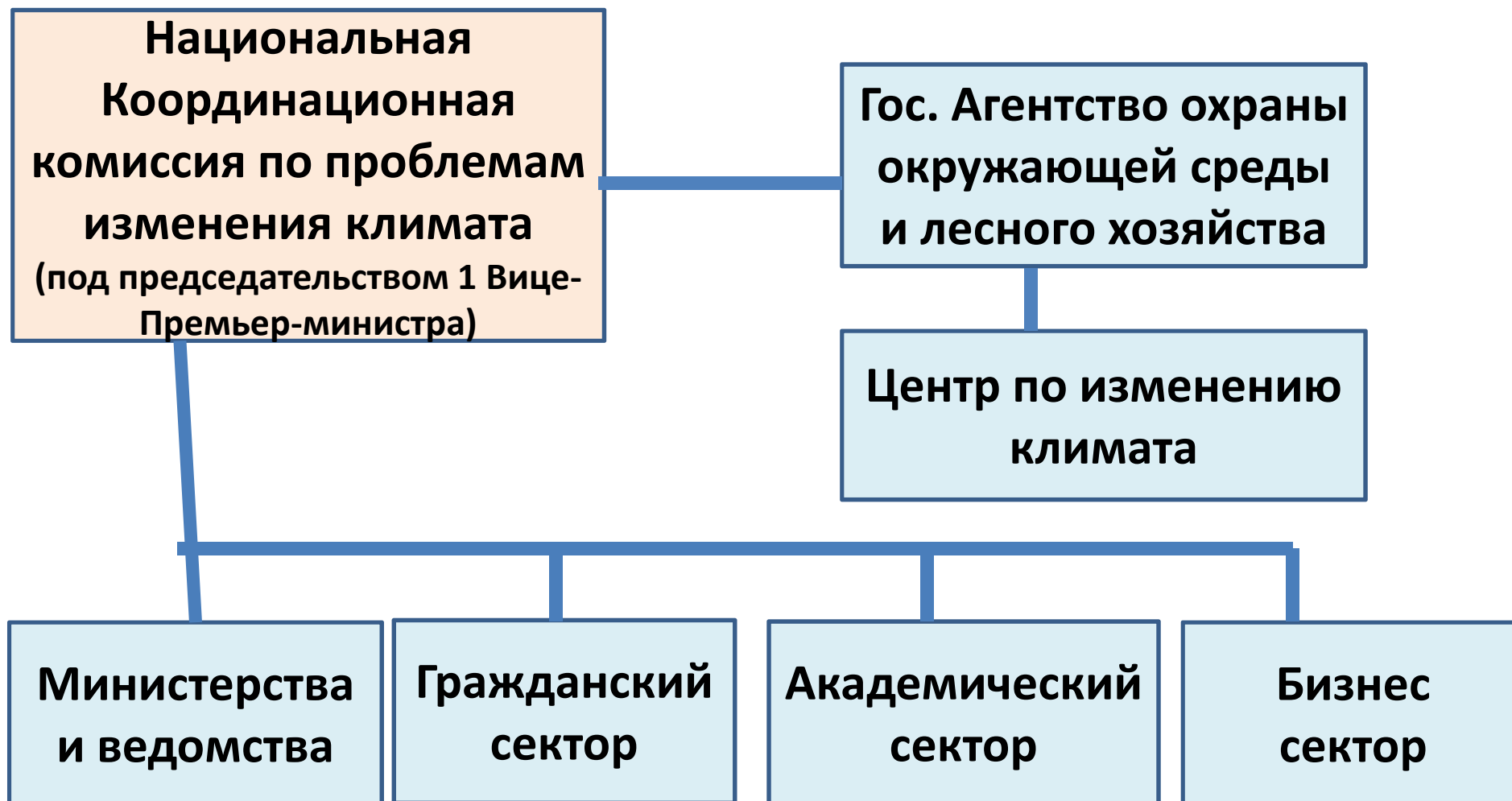


Инновационные подходы для низкоуглеродного развития и климатической устойчивости в Кыргызстане



Зухра Абайханова,
*Climate Change Centre, National CC Coordination Commission of
Kyrgyzstan*

Институциональная структура



Государственная политика КР в сфере ИК

- **Рамочная конвенция ООН об изменении климата (2000 г.)**
- **Киотский протокол (2003 г.)**
- **Первое Национальное Сообщение (2003 г.)**
- **Второе Национальное Сообщение (2009 г.)**
- **Совершенствование законодательства (новые законы, поправки в законодательные акты).**
- **Добровольные обязательства** в рамках Копенгагенских договоренностей о сокращении выбросов ПГ на 20% к 2020 г. при соответствующей международной поддержке.
- **Приоритетные направления адаптации** к изменению климата в КР до 2017 г.
- **Интеграция вопросов изменения климата** в документы развития страны (Концепция экологической безопасности, Национальная Стратегия устойчивого развития КР на 2013-2017 гг., Программа по переходу КР к устойчивому развитию на 2013-2017 гг., Концепция Национальной безопасности КР и др.)
- **Отраслевые программы по адаптации** (с/х, ЧС, здоровье населения, лес и биоразнообразие).
- ГАООСилХ при поддержке ЮНЕП завершается работа по подготовке **Третьего Национального сообщения.**
- **Предполагаемый национально-определяемый вклад** (сент. 2015 г.).

Обоснование цели митигации

Последние оценки последствий изменений климата при повышении глобальной температуры выше 2°C, приведенные в 5 ОД МГЭИК и отчете Потсдамского института исследования воздействия изменения климата, показывают катастрофические последствия подобного повышения. Основываясь на этих и других исследованиях, не превышение этой планки обеспечивает эмиссия в 2050 г.:

- с вероятностью 66% - 1,23 т CO₂/чел.;
- с вероятностью 50% - 1,58 т CO₂/чел.

Эти общемировые уровни и являются верхним пределом эмиссии.

Подход Кыргызстана к вкладу по митигации

- В настоящее время эмиссии ПГ в Кыргызской Республике являются небольшими. За 2010 год вклад республики в общемировые эмиссии ПГ от сжигания ископаемого топлива составляет 0,03%, т.е. объем **эмиссий ПГ на душу населения** в Кыргызской Республике более чем в три раза ниже средних мировых показателей.
- Данная ситуация во многом является результатом широкого использования ГЭС (более 90% генерации всей электроэнергии). Однако, ожидаемые изменения климата после 30-х годов приведут к уменьшению водного стока и к сокращению потенциала гидроэнергетических ресурсов. В итоге, при ежегодном приросте ВВП даже в 4% через несколько десятков лет этот потенциал будет уже недостаточен.
- С развитием экономики страны также будут расти выбросы ПГ. Этот рост ожидается гораздо более быстрым, чем в развитых странах.
- Несмотря на это, **долгосрочной целью** Кыргызской Республики является сокращение выбросов ПГ к 2050 году до очень низкого уровня **1.58 т CO₂ на душу населения** в контексте цели 'ниже 2°C'.

Отсюда очевидна амбициозность национальных усилий, направленных на достижение глобальных целей, при одновременном резком экономическом росте страны.

Подход Кыргызстана к вкладу по адаптации

- Уже наблюдаемые климатические изменения на территории страны имеют драматические последствия.
- Целевым показателем вклада по адаптации является **уменьшение потерь**, возможных в случае неблагоприятного воздействия изменения климата на **население, экономику и окружающую среду**.
- Для каждого действия оценены затраты на выполнение и снижение экономического ущерба.

Финансирование действий по митигации и адаптации

- Наш Вклад в Соглашение 2015 содержит расчет **необходимого финансирования** для поддержки климатических действий, как за счет **собственных ресурсов** страны, так и со стороны **международного сообщества**.
- Мы считаем, что для всех стран - это очень важное и необходимое действие для определения **подлинных объемов требуемой поддержки** со стороны развитых стран и обеспечения **транспарентности распределения помощи** развивающимся странам. Мы все знаем о цели достижения финансирования до 100 млрд. долларов к 2020 году. Проблема заключается в том, что до сих пор не определены действительно необходимые объемы финансирования. Считаем, что подготовка национально-определяемых вкладов в формате, предлагаемом Кыргызстаном, поможет решить этот вопрос.

Благодарю за внимание!

- **Address: 142, Gorky str., Bishkek, Kyrgyzstan**
- **Tel/Fax: +996 312 543737**
- **E-mail: climate.kg@gmail.com**